

สับปะรดโรงงาน ปี 2562

(ข้อมูลจากคณะกรรมการพัฒนาคุณภาพข้อมูลด้านการเกษตร ณ วันที่ 25 กันยายน 2562)

ปี	เนื้อที่เก็บเกี่ยว (ไร่)	ผลผลิต (ตัน)	ผลผลิตต่อไร่ (กก.)
2561	568,394	2,350,887	4,136
2562	486,680	1,681,303	3,455
ผลต่าง	-81,714	-669,584	-681
%การเปลี่ยนแปลง	-14.38	-28.48	-16.47

สถานการณ์การผลิต

เนื้อที่เก็บเกี่ยวทั้งประเทศคาดว่าจะลดลงจากปีที่แล้ว เนื่องจากปี 2560 และ 25621 เกษตรกรลดเนื้อที่เพาะปลูกลง โดยปรับเปลี่ยนไปปลูกพืชอื่น เช่น มันสำปะหลังโรงงาน ข้าวโพดเลี้ยงสัตว์ เป็นต้น บางส่วนปล่อยทิ้งไม่ดูแล รวมทั้งเกษตรกรรายใหม่บางรายยกเลิกพื้นที่ที่เคยเช่าปลูกสับปะรดคั้นขาย เพราะมีปริมาณผลผลิตเกินความต้องการของตลาด ทำให้ราคาสับปะรดที่เกษตรกรขายได้มีราคาลดลงอย่างต่อเนื่องตั้งแต่เดือนพฤษภาคม 2560 ถึงเดือนกรกฎาคม 2561 ส่วนผลผลิตและผลผลิตต่อไร่ คาดว่าลดลง เนื่องจากราคาไม่พอใจให้บำรุงดูแลต้นสับปะรด โดยลดการใช้ปุ๋ย ฮอร์โมนต่างๆ รวมทั้ง ลดการใช้สารเร่งให้ออกผล รวมทั้งได้รับผลกระทบจากสภาพอากาศร้อน และแห้งแล้ง ตั้งแต่เดือนมกราคม ถึงเมษายน 2562 ส่งผลให้ต้นสับปะรดไม่สมบูรณ์ บางส่วนไม่ออกดอก ผลแคระแกร็นไม่มีน้ำหนัก และไม่สามารถใช้สารเร่งการออกดอกในช่วงปลายปีได้

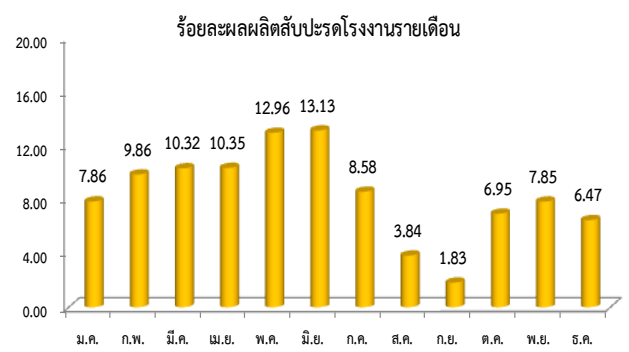
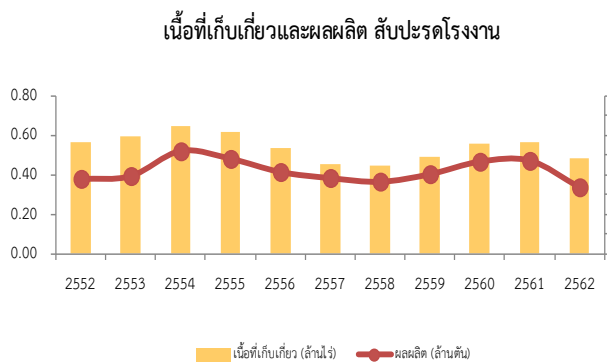
ภาคเหนือ เนื้อที่เก็บเกี่ยวคาดว่าจะลดลงเนื่องจากราคาที่เกษตรกรขายได้ลดลง เกษตรกรบางส่วนปรับเปลี่ยนไปปลูกพันธุ์บริโภคสดเพื่อส่งออกไปประเทศจีน เช่น จังหวัดเชียงราย เปลี่ยนไปปลูกพันธุ์ดูแล บางแหล่งเปลี่ยนไปปลูกข้าวโพดเลี้ยงสัตว์ เช่น จังหวัดพะเยา ลำปาง อุตรดิตถ์ เพชรบูรณ์ เป็นต้น สำหรับผลผลิตต่อไร่คาดว่าจะลดลง เนื่องจากราคาไม่พอใจให้บำรุงดูแลต้นสับปะรด เช่น ลดการใช้ปุ๋ย และฮอร์โมนต่างๆ รวมทั้งได้รับผลกระทบจากสภาพอากาศร้อน และแห้งแล้ง ส่งผลให้ภาพรวมผลผลิตลดลง

ภาคตะวันออกเฉียงเหนือ เนื้อที่เก็บเกี่ยวคาดว่าจะลดลง เนื่องจากราคาที่เกษตรกรขายได้มีราคาลดลง ทำให้เกษตรกรบางรายปรับเปลี่ยนไปเป็นไร่นาสวนผสม เช่น ปลูกกล้วย มะละกอ ในจังหวัดเลย และบึงกาฬ เป็นต้น สำหรับผลผลิตต่อไร่คาดว่าจะลดลง เนื่องจากราคาไม่พอใจให้บำรุงดูแลต้นสับปะรด เช่น ลดการใช้ปุ๋ย และฮอร์โมนต่างๆ รวมทั้งได้รับผลกระทบจากสภาพอากาศร้อน และแห้งแล้ง ส่งผลให้ภาพรวมผลผลิตลดลง

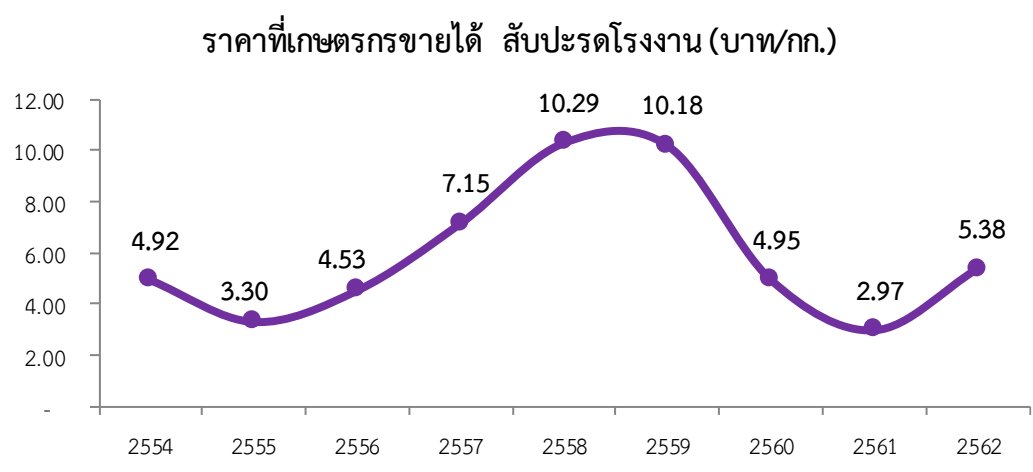
ภาคกลาง เนื้อที่เก็บเกี่ยวคาดว่าจะลดลงโดยแหล่งผลิตที่สำคัญ ได้แก่ จังหวัดประจวบคีรีขันธ์ ราชบุรี กาญจนบุรี และเพชรบุรี เกษตรกรรื้อต้นสับปะรดทิ้ง และปรับเปลี่ยนไปปลูกพืชอื่น เช่น วานหางจรเข้ มะม่วง อ้อยโรงงาน และมันสำปะหลังโรงงาน เป็นต้น บางส่วนปล่อยไร่สับปะรดทิ้งร้าง ไม่มีการดูแล เนื่องจากราคาสับปะรดส่งโรงงานตกต่ำตั้งแต่ปี 2560 ประกอบกับฝนทิ้งช่วงนานหลายเดือน อากาศร้อนและแห้งแล้ง

ต้นสับปะรดเสียหายมาก ส่วนแหล่งผลิตภาคตะวันออกได้แก่จังหวัด ตราด ระยอง และชลบุรี ลดลงจากที่เกษตรกรปรับเปลี่ยนสายพันธุ์จากสับปะรดโรงงานเป็นสับปะรดบริโภค เช่น พันธุ์ตราดสีทอง พันธุ์ทองระยอง เป็นต้น ประกอบกับบางส่วนปรับเปลี่ยนพื้นที่ ไปเป็นพื้นที่อุตสาหกรรม และหมู่บ้านจัดสรร สำหรับผลผลิตต่อไร่ คาดว่าลดลง เนื่องจากราคาไม่จูงใจ ส่งผลให้เกษตรกรลดการดูแลรักษา เช่น ลดการใช้ปุ๋ย และฮอร์โมนต่าง ลดการใช้สารเร่งให้ออกผล รวมทั้งได้รับผลกระทบจากสภาพอากาศร้อนและแห้งแล้งตั้งแต่เดือนมกราคม 2562 ทำให้ต้นไม่สมบูรณ์และไม่ออกดอก

ภาคใต้ เนื้อที่เก็บเกี่ยวคาดว่าจะลดลง เนื่องจากเกษตรกรรื้อสับปะรดที่ปลูกแซมในสวนยางพารา เนื่องจากต้นยางพาราโต ประกอบกับสับปะรดราคาตกต่ำ ได้แก่ จังหวัดสุราษฎร์ธานี นครศรีธรรมราช และพัทลุง ส่วนจังหวัดกระบี่ เกษตรกรปรับเปลี่ยนไปปลูกสับปะรดพันธุ์ภูเก็ตแทนพันธุ์ปัตตาเวีย สำหรับผลผลิตต่อไร่คาดว่าจะลดลง เนื่องจากราคาไม่จูงใจให้บำรุงดูแลต้นสับปะรด ทำให้ภาพรวมผลผลิตลดลงด้วย



แหล่งผลิต 5 อันดับแรก ได้แก่ 1.จ.ประจวบคีรีขันธ์ 2.จ.ราชบุรี 3.จ.ระยอง 4.จ.เพชรบุรี 5.จ.พิษณุโลก



หมายเหตุ : ปี 2562 เฉลี่ยตั้งแต่เดือนกันยายน 62 (สัปดาห์ที่ 3)