

มันสำปะหลังโรงงาน ปี 2563 (ปีเพาะปลูก 2562/63)

(ข้อมูลจากคณะกรรมการพัฒนาคุณภาพข้อมูลด้านการเกษตร ณ วันที่ 25 กันยายน 2562)

ปี	เนื้อที่เก็บเกี่ยว (ไร่)	ผลผลิต (ตัน)	ผลผลิตต่อไร่ (กก.)
2562	8,717,936	30,994,935	3,555
2563	8,909,446	31,474,476	3,533
ผลต่าง	191,510	479,541	-22
%การเปลี่ยนแปลง	2.20	1.55	-0.62

สถานการณ์การผลิต

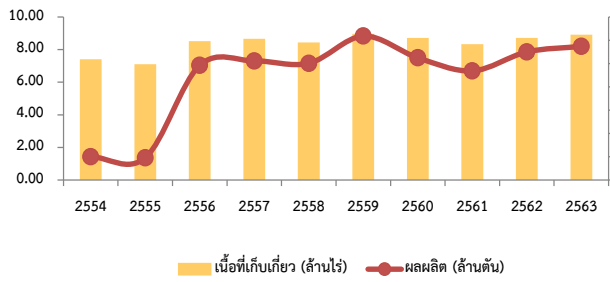
เนื้อที่เก็บเกี่ยวโดยรวมคาดว่าจะเพิ่มขึ้นทุกภาค เมื่อเทียบกับปีเพาะปลูก 2561/62 เนื่องจากราคามันสำปะหลังที่เกษตรกรขายได้มีราคาดีต่อเนื่องตั้งแต่ปลาย ปี 2561 การดูแลรักษาดีกว่าพืชชนิดอื่น เกษตรกรจึงมีแรงจูงใจปลูกเพิ่มขึ้น โดยปลูกแทนในพื้นที่อ้อยโรงงานที่ครบอายุ เนื่องจากอ้อยโรงงานราคาตกต่ำ บางพื้นที่ปลูกแทนในพื้นที่นาดอน และพื้นที่ว่าง เป็นต้น สำหรับในจังหวัดที่มีการระบาดของโรคใบด่างภาครัฐได้มีมาตรการเฝ้าระวังการระบาด โดยกำหนดและส่งเสริมพื้นที่ผลิตท่อนพันธุ์ปลอดโรคเพื่อให้เกษตรกรมีท่อนพันธุ์เพียงพอ ส่วนผลผลิตต่อไร่ลดลง เนื่องจากแหล่งผลิตส่วนใหญ่ประสบปัญหาภัยแล้งฝนทิ้งช่วงเป็นเวลานาน ตั้งแต่ช่วงกุมภาพันธ์ - กรกฎาคม 2562 ซึ่งเป็นช่วงที่กำลังลงหัว ส่งผลให้มันสำปะหลังชะงักการเจริญเติบโต หัวมันโตไม่เต็มที่ บางปลูกในพื้นที่นาดอน พื้นที่นาไม่เหมาะสม และพื้นที่ว่างตามหัวไร่ปลายนา เป็นต้น สำหรับผลผลิตต่อไร่ลดลง เนื่องจากพื้นที่ใช้ท่อนพันธุ์ที่ไม่สมบูรณ์ เพราะขาดแคลนท่อนพันธุ์จากภาวะแล้งต้องปลูกซ่อมหลายรอบจึงตัดต้นมันสำปะหลังที่ยังไม่ครบอายุปลูกซ่อม อย่างไรก็ตามความเสียหายจากโรคใบด่างยังไม่ส่งผลกระทบต่อมากนัก เนื่องจากภาครัฐมีมาตรการห้ามเคลื่อนย้ายท่อนพันธุ์จากแหล่งที่มีการระบาดของโรคออกนอกพื้นที่

ภาคเหนือ เนื้อที่เก็บเกี่ยวคาดว่าจะเพิ่มขึ้น เนื่องจากราคามันสำปะหลังที่เกษตรกรขายได้มีราคาดี ทำให้เกษตรกรมีแรงจูงใจให้ปลูกเพิ่มขึ้น โดยปลูกในพื้นที่อ้อยโรงงาน พื้นที่ทิ้งว่าง และสับปะรดโรงงาน เป็นต้น สำหรับผลผลิตต่อไร่ลดลง เนื่องจากบางพื้นที่ประสบปัญหาภัยแล้งฝนทิ้งช่วงเป็นเวลานาน ส่งผลให้มันสำปะหลังชะงักการเจริญเติบโต หัวมันโตไม่เต็มที่ ส่วนผลผลิตภาพรวมเพิ่มขึ้นตามเนื้อที่ที่เพิ่มขึ้น

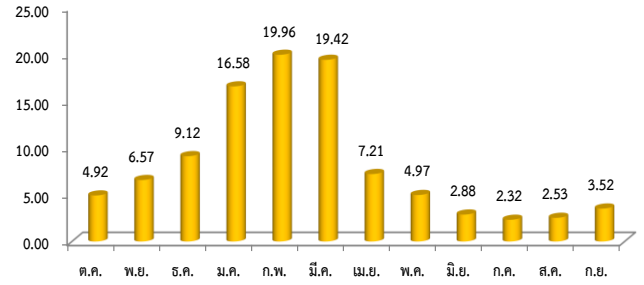
ภาคตะวันออกเฉียงเหนือ เนื้อที่เก็บเกี่ยวคาดว่าจะเพิ่มขึ้น เนื่องจากราคามันสำปะหลังที่เกษตรกรขายได้มีราคาดี ทำให้เกษตรกรมีแรงจูงใจให้ปลูกเพิ่มขึ้น โดยปลูกในพื้นที่อ้อยโรงงาน บางพื้นที่สภาพอากาศไม่เอื้ออำนวย เกษตรกรประสบปัญหาภัยแล้งฝนทิ้งช่วงเป็นเวลานาน ชะงักการเจริญเติบโต ทำให้มันสำปะหลังมีรากมาก ลงหัวน้อย ผลผลิตต่อไร่จึงลดลง ส่วนผลผลิตรวมเพิ่มขึ้นตามเนื้อที่ที่เพิ่มขึ้น

ภาคกลาง เนื้อที่เก็บเกี่ยวคาดว่าจะเพิ่มขึ้น เนื่องจากราคามันสำปะหลังที่เกษตรกรขายได้มีราคาดี ทำให้เกษตรกรมีแรงจูงใจปลูกเพิ่มขึ้นในพื้นที่อ้อยโรงงานครบอายุ และปลูกในพื้นที่รกร้างที่ปล่อยทิ้งว่างไว้ เป็นต้น สำหรับผลผลิตต่อไร่ลดลง เนื่องจากสภาพอากาศไม่เอื้ออำนวย เกษตรกรประสบปัญหาภัยแล้งฝนทิ้งช่วงเป็นเวลานาน ชะงักการเจริญเติบโตทำให้หัวมันสำปะหลังมีขนาดเล็ก บางพื้นที่เก็บเกี่ยวมันสำปะหลังก่อนครบอายุจึงทำให้หัวมันสำปะหลังโตไม่เต็มที่ ผลผลิตต่อไร่จึงลดลง ส่วนผลผลิตรวมเพิ่มขึ้นตามเนื้อที่ที่เพิ่มขึ้น

เนื้อที่เก็บเกี่ยวและผลผลิต มันสำปะหลังโรงงาน

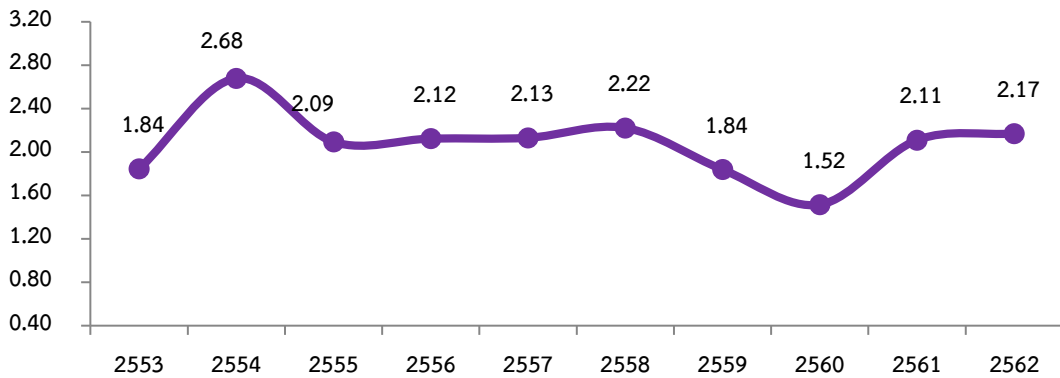


ร้อยละผลผลิตมันสำปะหลังโรงงานรายเดือน



แหล่งผลิต 5 อันดับแรก ได้แก่ 1.จ.นครราชสีมา 2.จ.กำแพงเพชร 3.จ.ชัยภูมิ 4.จ.กาญจนบุรี 5.จ.อุบลราชธานี

ราคาที่เกษตรกรขายได้ หัวมันสำปะหลังสดคละ (บาท/กก.)



หมายเหตุ : ปี 2562 เฉลี่ยตั้งแต่เดือนกันยายน 62 (สัปดาห์ที่ 3)