



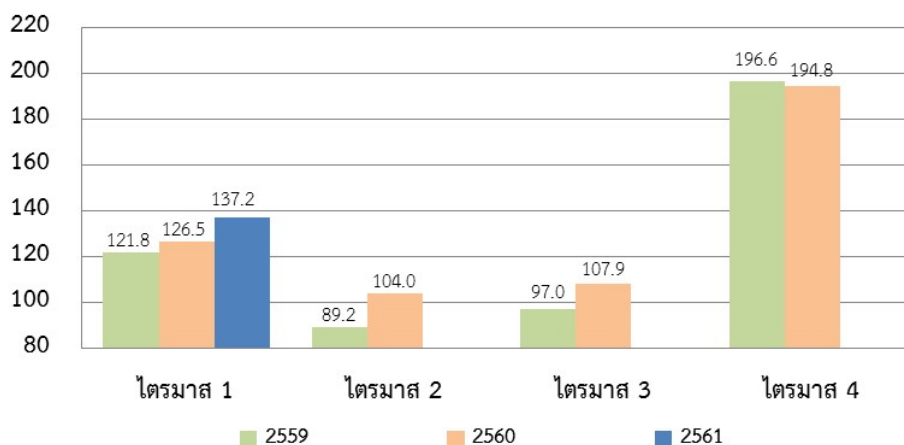
ภาวะเศรษฐกิจการเกษตรไตรมาส 1 ปี 2561

สำนักงานเศรษฐกิจการเกษตร ได้วิเคราะห์และประมาณการภาวะเศรษฐกิจการเกษตรในไตรมาสที่ 1 ของปี 2561 (เดือนมกราคม – มีนาคม 2561) เปรียบเทียบกับช่วงเดียวกันของปี 2560 โดยมีรายละเอียดดังนี้

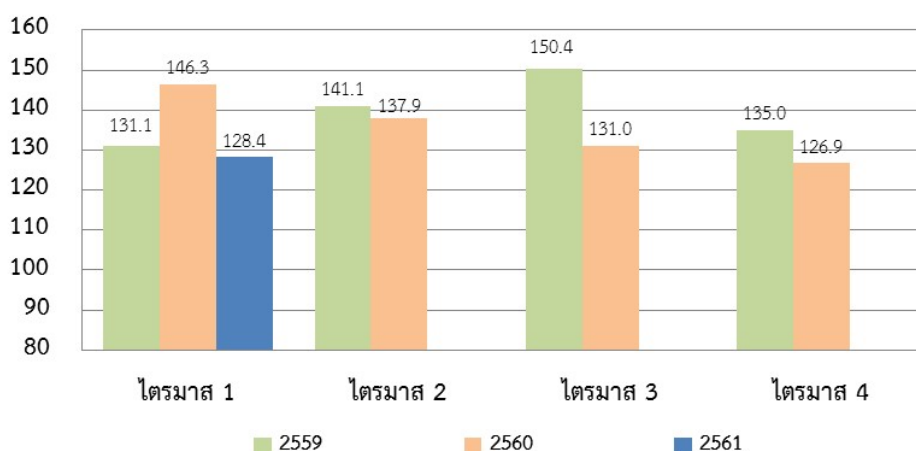
1. เครื่องชี้ภาวะเศรษฐกิจการเกษตร

1.1 ดัชนีผลผลิตสินค้าเกษตร ในช่วงเดือนมกราคม – มีนาคม 2561 เฉลี่ยอยู่ที่ระดับ 137.2 เพิ่มขึ้นจากช่วงเดียวกันของปี 2560 ซึ่งอยู่ที่ระดับ 126.5 หรือเพิ่มขึ้นร้อยละ 8.5 ขณะที่ดัชนีราคาสินค้าเกษตรที่เกษตรกรขายได้ เฉลี่ยอยู่ที่ระดับ 128.4 ลดลงจากช่วงเดียวกันของปีที่ผ่านมา ซึ่งอยู่ที่ระดับ 146.3 หรือลดลงร้อยละ 12.3

ดัชนีผลผลิตสินค้าเกษตร (ปีฐาน 2548)



ดัชนีราคาสินค้าเกษตรที่เกษตรกรขายได้

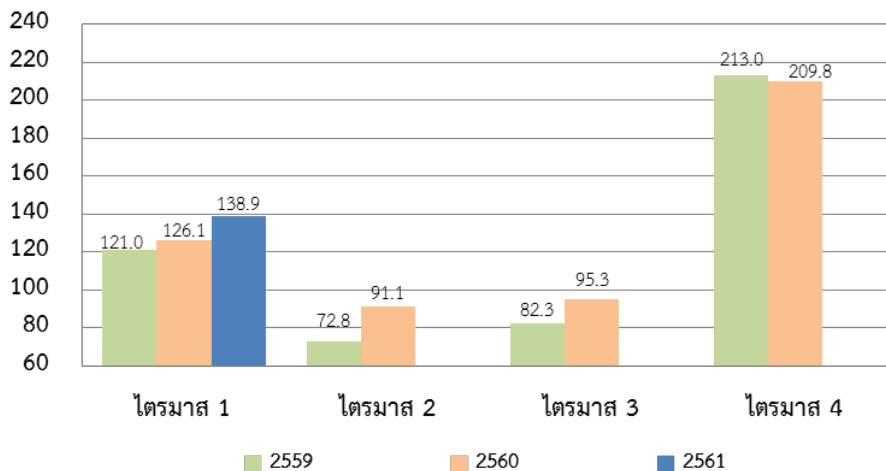


ที่มา: ศูนย์ปฏิบัติการเศรษฐกิจการเกษตร สำนักงานเศรษฐกิจการเกษตร

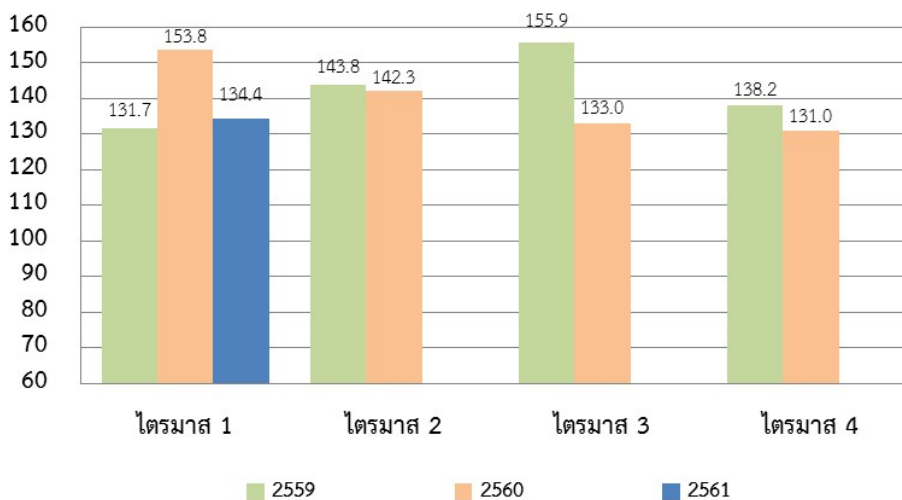


1.2 ดัชนีผลผลิตหมวดพืชผล ในช่วงเดือนมกราคม – มีนาคม 2561 เฉลี่ยอยู่ที่ระดับ 138.9 เพิ่มขึ้นร้อยละ 10.1 จากช่วงเดียวกันของปี 2560 ซึ่งอยู่ที่ระดับ 126.1 ขณะที่ดัชนีราคาหมวดพืชผลที่เกษตรกรขายได้ เฉลี่ยอยู่ที่ระดับ 134.4 ลดลงจากช่วงเดียวกันของปีที่ผ่านมา ซึ่งอยู่ที่ระดับ 153.8 หรือลดลงร้อยละ 12.7

ดัชนีผลผลิตหมวดพืชผล (ปีฐาน 2548)



ดัชนีราคาหมวดพืชผล



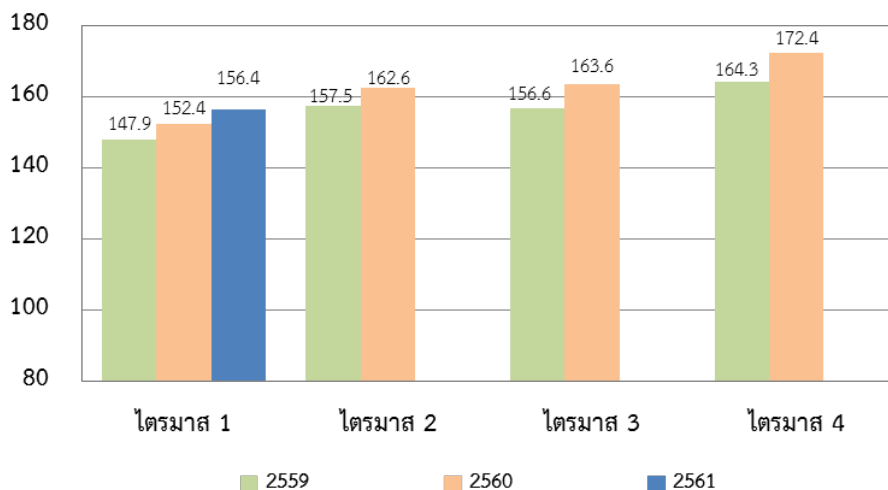
ที่มา: ศูนย์ปฏิบัติการเศรษฐกิจการเกษตร สำนักงานเศรษฐกิจการเกษตร



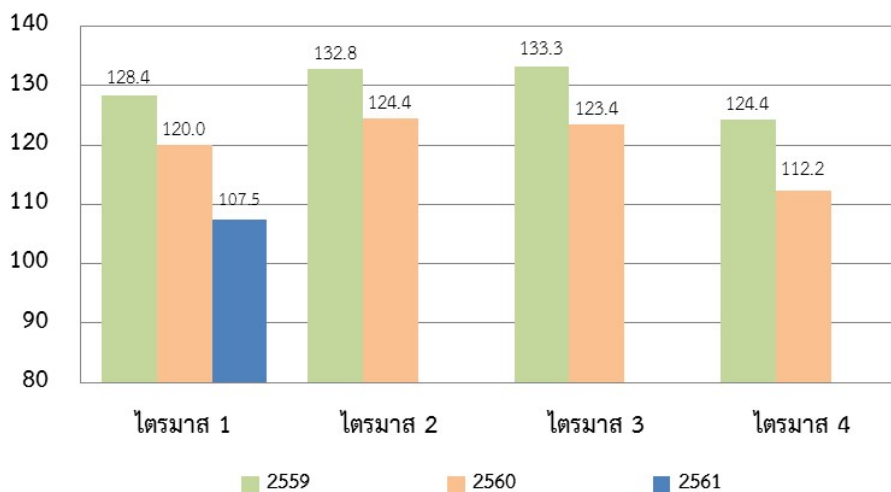
รายงานภาวะเศรษฐกิจการเกษตรไตรมาส 1 ปี 2561 และแนวโน้มปี 2561 Agricultural Economic Report: 1st Quarter 2018 and Outlook for 2018

1.3 ดัชนีผลผลิตหมวดปศุสัตว์ ในช่วงเดือนมกราคม - มีนาคม 2561 เฉลี่ยอยู่ที่ระดับ 156.4 เพิ่มขึ้นร้อยละ 2.7 จากช่วงเดียวกันของปี 2560 ซึ่งอยู่ที่ระดับ 152.4 ขณะที่ดัชนีราคาหมวดปศุสัตว์ที่เกษตรกรขายได้ เฉลี่ยอยู่ที่ระดับ 107.5 ลดลงจากช่วงเดียวกันของปีที่ผ่านมา ซึ่งอยู่ที่ระดับ 120.0 หรือลดลงร้อยละ 10.4

ดัชนีผลผลิตหมวดปศุสัตว์ (ปีฐาน 2548)



ดัชนีราคาหมวดปศุสัตว์



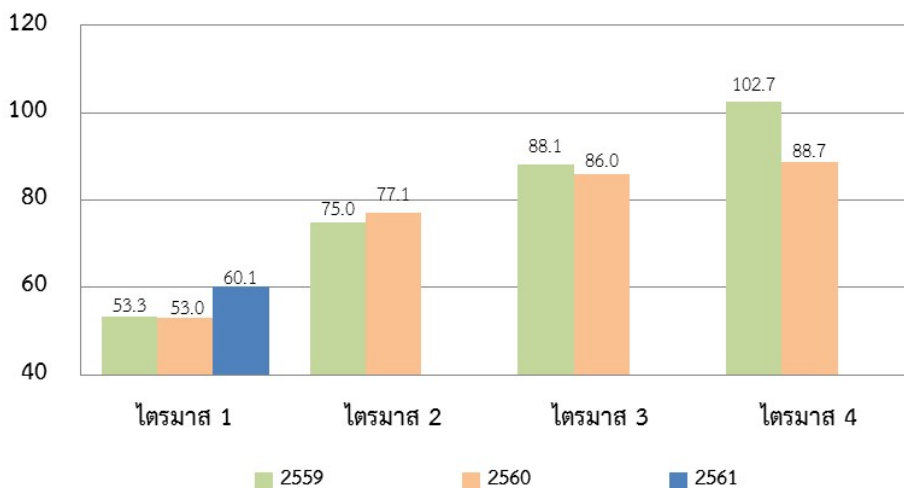
ที่มา: ศูนย์ปฏิบัติการเศรษฐกิจการเกษตร สำนักงานเศรษฐกิจการเกษตร



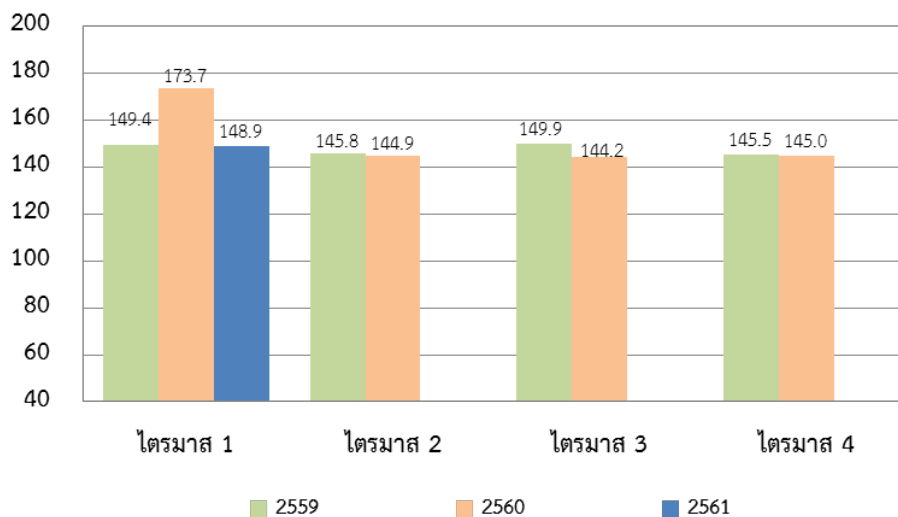
รายงานภาวะเศรษฐกิจการเกษตรไตรมาส 1 ปี 2561 และแนวโน้มปี 2561 Agricultural Economic Report: 1st Quarter 2018 and Outlook for 2018

1.4 ดัชนีผลผลิตหมวดประมง ในช่วงเดือนมกราคม - มีนาคม 2561 เฉลี่ยอยู่ที่ระดับ 60.1 เพิ่มขึ้นร้อยละ 13.4 จากช่วงเดียวกันของปี 2560 ซึ่งอยู่ที่ระดับ 53.0 ขณะที่ดัชนีราคาหมวดประมงที่เกษตรกรขายได้ เฉลี่ยอยู่ที่ระดับ 148.9 ลดลงจากช่วงเดียวกันของปีที่ผ่านมา ซึ่งอยู่ที่ระดับ 173.7 หรือลดลงร้อยละ 14.3

ดัชนีผลผลิตหมวดประมง (ปีฐาน 2548)



ดัชนีราคาหมวดประมง



ที่มา: ศูนย์ปฏิบัติการเศรษฐกิจการเกษตร สำนักงานเศรษฐกิจการเกษตร



2. อัตราการเติบโตทางเศรษฐกิจการเกษตร

ภาวะเศรษฐกิจการเกษตรในไตรมาส 1 ปี 2561 ขยายตัวร้อยละ 3.8 เมื่อเทียบกับช่วงเดียวกันของปี 2560 โดยทุกสาขาการผลิต ได้แก่ สาขาพืช สาขาปศุสัตว์ สาขาประมง สาขาบริการทางการเกษตร และสาขาป่าไม้ ขยายตัวเพิ่มขึ้น สำหรับปัจจัยสนับสนุนภาวะเศรษฐกิจการเกษตรในไตรมาสแรกของปี 2561 ให้ขยายตัวได้ดี คือ ปริมาณน้ำที่ใช้การได้ในอ่างเก็บน้ำที่สำคัญมีเพียงพอต่อการเพาะปลูกพืช มีการบริหารจัดการน้ำและจัดสรรน้ำอย่างเหมาะสม ประกอบกับสภาพอากาศในพื้นที่ส่วนใหญ่ของประเทศเอื้ออำนวยต่อการผลิตทางการเกษตร ทำให้พืชเศรษฐกิจหลักหลายชนิดมีทิศทางเพิ่มขึ้นทั้งข้าวนาปรัง อ้อยโรงงาน ยางพารา และปาล์มน้ำมัน แม้ว่าในช่วงเดือนพฤศจิกายนถึงต้นเดือนธันวาคม 2560 ที่ผ่านมา หลายจังหวัดในพื้นที่ภาคใต้ อาทิ นครศรีธรรมราช สงขลา สุราษฎร์ธานี และพัทลุง ซึ่งเป็นแหล่งผลิตยางพารา ปาล์มน้ำมัน และกุ้งทะเลเพาะเลี้ยงที่สำคัญ จะประสบปัญหาน้ำท่วม ซึ่งส่งผลกระทบต่อผลผลิตสินค้าเกษตรบางส่วนที่ออกสู่ตลาดในช่วงไตรมาสนี้ แต่เมื่อพิจารณาในภาพรวมแล้ว ไม่กระทบต่อเศรษฐกิจการเกษตรมากนัก สำหรับการผลิตสินค้าปศุสัตว์เพิ่มขึ้น เนื่องจากการขยายการผลิตเพื่อรองรับความต้องการของตลาดทั้งในและต่างประเทศ ประกอบกับมีระบบการผลิตที่ได้คุณภาพมาตรฐาน ส่วนการผลิตสินค้าประมง การผลิตกุ้งทะเลเพาะเลี้ยงเพิ่มขึ้นจากการบริหารจัดการฟาร์มที่ดี ขณะที่การทำประมงทะเลยังคงลดลงจากสภาพอากาศที่แปรปรวน ส่วนการเลี้ยงสัตว์น้ำจืดมีทิศทางเพิ่มขึ้นจากปริมาณน้ำที่เพียงพอและสภาพอากาศเอื้ออำนวย

นอกจากนี้ กระทรวงเกษตรและสหกรณ์ได้กำหนดแนวทางการพัฒนาการเกษตรในหลายด้าน เช่น การตลาดนำการผลิต การลดต้นทุนการผลิต การทำการเกษตรแบบผสมผสาน การใช้เทคโนโลยีและนวัตกรรม การบูรณาการในระดับพื้นที่ รวมถึงการน้อมนำหลักการทรงงานและเกษตรทฤษฎีใหม่มาใช้ โดยได้มีการดำเนินการภายใต้นโยบายด้านการเกษตรที่สำคัญต่าง ๆ และเร่งขยายผลให้ครอบคลุมทั้งประเทศมากขึ้น อาทิ ระบบส่งเสริมการเกษตรแบบแปลงใหญ่ ศูนย์เรียนรู้การเพิ่มประสิทธิภาพการผลิตสินค้าเกษตร (ศพก.) การพัฒนาเกษตรกรสู่ Smart Farmer บริหารจัดการพื้นที่เกษตรตามแผนที่การเกษตรเชิงรุก พัฒนาคุณภาพสินค้าเกษตรสู่มาตรฐาน การบริหารจัดการทรัพยากรน้ำ ตลาดสินค้าเกษตร ฯลฯ ซึ่งจะช่วยสนับสนุนให้การวางแผนการผลิตสอดคล้องกับความต้องการของตลาด ลดต้นทุนการผลิต เพิ่มประสิทธิภาพการผลิตและยกระดับมาตรฐานการผลิตสินค้าเกษตร รวมทั้งมีการบริหารจัดการที่ดียิ่งขึ้น นอกจากนี้ เศรษฐกิจโลกที่ปรับตัวดีขึ้นอย่างต่อเนื่อง รวมทั้งความเชื่อมั่นของประเทศคู่ค้าที่มีต่อสินค้าเกษตรไทย ส่งผลให้การส่งออกสินค้าเกษตรและผลิตภัณฑ์มีแนวโน้มดีขึ้น สำหรับรายละเอียดในแต่ละสาขา มีดังนี้

2.1 สาขาพืช ในไตรมาส 1 ปี 2561 ขยายตัวร้อยละ 4.7 เมื่อเทียบกับช่วงเดียวกันของปี 2560 โดยผลผลิตพืชสำคัญที่เพิ่มขึ้น ได้แก่ ข้าวนาปี ข้าวนาปรัง ข้าวโพดเลี้ยงสัตว์ อ้อยโรงงาน สับปะรดโรงงาน ยางพารา ปาล์มน้ำมัน และลำไย สำหรับ **ข้าวนาปี** มีผลผลิตเพิ่มขึ้น เนื่องจากปริมาณน้ำเพียงพอต่อการเพาะปลูกและเจริญเติบโตของต้นข้าว ทำให้เกษตรกรในพื้นที่ภาคเหนือตอนล่างและภาคกลางสามารถปลูกข้าวนาปีรอบสองได้ เมื่อเทียบกับช่วงเดียวกันของปีที่ผ่านมาที่สามารถปลูกข้าวได้เพียงรอบเดียวจากการเลื่อนเพาะปลูก **ข้าวนาปรัง** มีผลผลิตเพิ่มขึ้น เนื่องจากปริมาณน้ำในอ่างเก็บน้ำส่วนใหญ่มีมากกว่าปีที่ผ่านมา ประกอบกับราคาข้าวที่เกษตรกรขายได้เพิ่มขึ้น ทำให้เกษตรกรขยายพื้นที่เพาะปลูกเพิ่มขึ้นในพื้นที่นาที่เคยปล่อยว่าง **ข้าวโพดเลี้ยงสัตว์** มีผลผลิตเพิ่มขึ้น เนื่องจากราคาที่เกษตรกรขายได้มีแนวโน้มสูงขึ้น จึงใจให้เกษตรกรขยายพื้นที่เพาะปลูกแทนการปล่อยพื้นที่ไว้ว่าง **อ้อยโรงงาน** มีผลผลิตเพิ่มขึ้น เนื่องจากรัฐบาลมีนโยบายสนับสนุนให้ปรับเปลี่ยนพื้นที่เพาะปลูกข้าวที่ไม่เหมาะสมมาปลูก



อ้อยโรงงานแทน รวมถึงโรงงานน้ำตาลมีการสนับสนุนและส่งเสริมการปลูกอ้อย ประกอบกับปริมาณน้ำฝนเพียงพอต่อการเพาะปลูก มีการเลือกใช้ท่อนพันธุ์ที่ดีและการดูแลเอาใจใส่ของเกษตรกร **สับปะรดโรงงาน** มีผลผลิตเพิ่มขึ้น เนื่องจากราคาที่เกษตรกรขายได้ ในปี 2558 – 2559 อยู่ในเกณฑ์ดี จึงใจให้เกษตรกรขยายเนื้อที่ปลูกในพื้นที่ที่ปล่อยว่าง รวมทั้งปลูกแซมในสวนยางพารา และปลูกใหม่ทดแทนมันสำปะหลัง **ยางพารา** มีผลผลิตเพิ่มขึ้น เนื่องจากในปี 2555 มีการปลูกต้นยางแทนพื้นที่พืชไร่ ไม้ผล นาข้าว และพื้นที่ตัดโค่นต้นยางที่มีอายุมากแล้วปลูกใหม่ทดแทน ทำให้ปัจจุบันมีเนื้อที่กรีดยางเพิ่มขึ้น ซึ่งส่วนใหญ่อยู่ในช่วงที่ให้ผลผลิตสูง **ปาล์มน้ำมัน** มีผลผลิตเพิ่มขึ้น เนื่องจากเนื้อที่ให้ผลเพิ่มขึ้นจากต้นปาล์มน้ำมันที่ปลูกใหม่ในปี 2558 เริ่มให้ผลผลิตในปีนี้ ประกอบกับในช่วง 1-2 ปีที่ผ่านมา มีปริมาณน้ำฝนเพียงพอต่อความต้องการของต้นปาล์ม จึงทำให้ต้นปาล์มสมบูรณ์และมีทะลายเพิ่มขึ้น **ลำไย** มีผลผลิตเพิ่มขึ้น เนื่องจากต้นลำไยที่ปลูกในปี 2558 เริ่มให้ผลผลิต และสภาพอากาศเอื้ออำนวยต่อการออกดอกติดผล

สำหรับผลผลิตพืชที่ลดลง คือ **มันสำปะหลัง** เนื่องจากราคามันสำปะหลังที่เกษตรกรขายได้ลดลงต่อเนื่องตั้งแต่ช่วงปลายปี 2558 ถึงปลายปี 2560 ทำให้เกษตรกรบางส่วนปรับเปลี่ยนไปปลูกอ้อยโรงงานที่ให้ผลตอบแทนดีกว่า รวมถึงผลผลิตในบางพื้นที่ได้รับความเสียหายจากปัญหาอุทกภัยในช่วงเดือนกรกฎาคมถึงสิงหาคม 2560 ที่ผ่านมา

ด้านราคา ในช่วงเดือนมกราคม – มีนาคม 2561 สินค้าพืชที่มีราคาเฉลี่ยเพิ่มขึ้น ได้แก่ ข้าว ข้าวโพดเลี้ยงสัตว์ มันสำปะหลัง และลำไย โดย **ข้าว** มีราคาเพิ่มขึ้น เนื่องจากราคาข้าวเป็นไปตามกลไกตลาด ซึ่งผู้ประกอบการส่งออกมีความต้องการข้าวเพื่อทยอยส่งมอบตามคำสั่งซื้อจากประเทศคู่ค้า **ข้าวโพดเลี้ยงสัตว์** มีราคาเพิ่มขึ้น เนื่องจากมีความต้องการใช้เป็นวัตถุดิบในอุตสาหกรรมอาหารสัตว์อย่างต่อเนื่อง **มันสำปะหลัง** มีราคาเพิ่มขึ้น เนื่องจากปริมาณผลผลิตลดลง ทำให้ไม่เพียงพอต่อความต้องการของผู้ประกอบการส่งออก และ **ลำไย** มีราคาเพิ่มขึ้น เนื่องจากเกษตรกรมีการปรับปรุงคุณภาพของลำไยให้ตรงกับความต้องการของตลาดมากขึ้น

สินค้าพืชที่มีราคาเฉลี่ยลดลง ได้แก่ อ้อยโรงงาน สับปะรดโรงงาน ยางแผ่นดิบ และปาล์มน้ำมัน โดย อ้อยโรงงาน มีราคาลดลง เนื่องจากราคาน้ำตาลในตลาดโลกลดลงจากผลผลิตน้ำตาลทรายในตลาดโลกที่สูงขึ้น โดยเฉพาะในประเทศผู้ผลิตสำคัญ เช่น บราซิล อินเดีย และจีน เป็นต้น **สับปะรดโรงงาน** มีราคาลดลง เนื่องจากผลผลิตออกสู่ตลาดมาก ประกอบกับสินค้าไม่ได้คุณภาพตรงกับความต้องการของโรงงานแปรรูป **ยางแผ่นดิบ** มีราคาลดลง เนื่องจากผลผลิตเพิ่มขึ้น ขณะที่ความต้องการใช้ชะลอตัวลง และ **ปาล์มน้ำมัน** มีราคาลดลง เนื่องจากผลผลิตออกสู่ตลาดเพิ่มขึ้น ประกอบกับราคาน้ำมันปาล์มในตลาดโลกมีทิศทางลดลง

ด้านการส่งออก ในเดือนมกราคม – มีนาคม 2561 สินค้าพืชและผลิตภัณฑ์ที่มีปริมาณและมูลค่าส่งออกเพิ่มขึ้น ได้แก่ ข้าวรวม และน้ำมันปาล์ม โดย **ข้าวรวม** มีปริมาณและมูลค่าส่งออกเพิ่มขึ้น เนื่องจากประเทศคู่ค้ามีคำสั่งซื้อข้าวอย่างต่อเนื่อง เช่น อินโดนีเซีย มาเลเซีย และฟิลิปปินส์ ประกอบกับราคาข้าวของไทยใกล้เคียงกับคู่แข่ง ทำให้ไทยมีความสามารถในการแข่งขันเพิ่มขึ้น และ **น้ำมันปาล์ม** มีปริมาณและมูลค่าส่งออกเพิ่มขึ้น เนื่องจากความต้องการน้ำมันปาล์มเพื่อผลิตไบโอดีเซลของโลกเพิ่มขึ้น ประกอบกับการเร่งระบายน้ำมันปาล์มสู่ตลาดต่างประเทศ เพื่อลดระดับสต็อกคงเหลือในประเทศลง

สินค้าพืชที่มีปริมาณและมูลค่าส่งออกลดลง ได้แก่ ข้าวโพดเลี้ยงสัตว์ ยางพารา สับปะรดและผลิตภัณฑ์ และลำไยและผลิตภัณฑ์ โดย **ข้าวโพดเลี้ยงสัตว์** มีปริมาณและมูลค่าส่งออกลดลง เนื่องจากประเทศคู่ค้าหลักอย่างฟิลิปปินส์ และอินโดนีเซีย มีการชะลอคำสั่งซื้อ **ยางพารา** มีปริมาณและมูลค่าส่งออกลดลง เนื่องจากมีมาตรการควบคุมปริมาณส่งออก



ของประเทศผู้ผลิตยางรายใหญ่ของโลก เพื่อแก้ไขปัญหาการค้าที่ตกต่ำ **สับปะรดและผลิตภัณฑ์** มีปริมาณและมูลค่าส่งออกลดลง เนื่องจากประเทศคู่ค้าหลักอย่างสหรัฐอเมริกา และเยอรมนี ชะลอการสั่งซื้อ และ**ลำไยและผลิตภัณฑ์** มีปริมาณและมูลค่าส่งออกลดลง เนื่องจากความต้องการบริโภคลำไยและผลิตภัณฑ์ของจีนซึ่งเป็นตลาดส่งออกหลักของไทยชะลอตัวลง สำหรับ**น้ำตาลและผลิตภัณฑ์** มีปริมาณส่งออกเพิ่มขึ้น แต่มูลค่าส่งออกลดลง เนื่องจากประเทศคู่ค้าหลัก เช่น จีน อินโดนีเซีย ฮ่องกง ญี่ปุ่น และเกาหลีใต้ มีความต้องการนำเข้าเพิ่มขึ้น แต่การที่ราคาน้ำตาลในตลาดโลกลดลงมาก ส่งผลให้มูลค่าส่งออกน้ำตาลลดลง ส่วน**มันสำปะหลังและผลิตภัณฑ์** มีปริมาณส่งออกลดลง แต่มูลค่าส่งออกเพิ่มขึ้น เนื่องจากผลผลิตในประเทศลดลง ส่งผลให้ราคามันสำปะหลังสูงขึ้น และทำให้มูลค่าการส่งออกเพิ่มขึ้น

2.2 สาขาปศุสัตว์ ในไตรมาส 1 ปี 2561 ขยายตัวร้อยละ 1.4 เมื่อเทียบกับช่วงเดียวกันของปี 2560 เป็นผลจากการเพิ่มปริมาณการผลิตตามความต้องการบริโภคของตลาดทั้งในและต่างประเทศ ประกอบกับการเฝ้าระวัง ควบคุมโรคระบาด และการจัดการฟาร์มที่ได้มาตรฐาน ทำให้สินค้าปศุสัตว์หลัก ได้แก่ ไก่เนื้อ สุกร ไข่ไก่ และนํ้านมดิบ มีผลผลิตเพิ่มขึ้น สำหรับปริมาณการผลิตไข่ไก่เพิ่มขึ้นตามความต้องการบริโภคของตลาด โดยเฉพาะตลาดในประเทศที่เพิ่มขึ้นจากระดับราคาเนื้อไก่ที่ยังต่ำกว่าเนื้อสัตว์อื่น การขยายตัวของการท่องเที่ยว และภาวะเศรษฐกิจในประเทศที่ปรับตัวดีขึ้น รวมทั้งความต้องการของตลาดส่งออกหลักทั้งญี่ปุ่น สหภาพยุโรป และอาเซียน ยังขยายตัวได้ต่อเนื่อง การผลิตสุกรเพิ่มขึ้นจากปัจจัยราคาที่จูงใจให้เกษตรกรขยายการผลิตต่อเนื่องมาตลอดทั้งปี 2560 ประกอบกับสภาพอากาศเย็นที่เอื้ออำนวยต่อการเติบโต ทำให้สุกรโตเร็วและออกสู่ตลาดมากขึ้น แม้จะพบโรคระบาดในบางพื้นที่ แต่มีการจัดการฟาร์มที่ดีและสามารถควบคุมโรคได้ ทำให้ไม่กระทบต่อปริมาณการผลิตโดยรวม ด้านการผลิตไข่ไก่มีปริมาณผลผลิตเพิ่มขึ้น เนื่องจากเกษตรกรขยายการเลี้ยงและยังมีจำนวนแม่ไก่ยืนกรงในระบบอยู่มาก ส่วนการผลิตนํ้านมดิบมีปริมาณเพิ่มขึ้น เนื่องจากจำนวนแม่โคนม และอัตราการให้นํ้านมเพิ่มขึ้น ประกอบกับเกษตรกรมีการจัดการความสะอาดของอุปกรณ์เครื่องรีดนม ดูแลสุขภาพและเต้านมแม่โครีดนมถูกสุขลักษณะ แม้ว่าการเปลี่ยนแปลงสภาพอากาศจะส่งผลต่อสุขภาพโคและเกิดโรคระบาดปากและเท้าเปื่อย แต่เกษตรกรมีการจัดการฟาร์มที่ดี จึงไม่ส่งผลต่อปริมาณการผลิตนํ้านมดิบโดยรวม

ด้านราคา ในช่วงเดือนมกราคม – มีนาคม 2561 สินค้าปศุสัตว์ส่วนใหญ่มีราคาลดลง เมื่อเทียบกับช่วงเดียวกันของปี 2560 โดยราคาสุกร ไข่ไก่ ลดลงร้อยละ 21.2 และ 4.4 ตามลำดับ เนื่องจากปริมาณผลผลิตที่ออกสู่ตลาดเพิ่มขึ้น ในขณะที่ราคาไก่เนื้อเพิ่มขึ้นเพียงร้อยละ 0.6 ส่วนราคานํ้านมดิบทรงตัว

ด้านการส่งออก ในเดือนมกราคม – มีนาคม 2561 ปริมาณและมูลค่าการส่งออกสินค้าปศุสัตว์โดยรวมเพิ่มขึ้นสำหรับปริมาณและมูลค่าการส่งออกเนื้อไก่และผลิตภัณฑ์ขยายตัวร้อยละ 13.5 และ 4.1 ตามลำดับ เนื่องจากการส่งออกไปยังตลาดหลักทั้งญี่ปุ่น สหภาพยุโรป และอาเซียน ขยายตัวได้ดี ขณะที่การส่งออกไก่สดแช่เย็นแช่แข็งไปยังเกาหลีใต้ยังคงเพิ่มขึ้นด้านปริมาณและมูลค่าการส่งออกเนื้อสุกรแช่เย็นแช่แข็งขยายตัวได้ดี ส่วนการส่งออกเนื้อสุกรปรุงแต่งไปยังประเทศคู่ค้าสำคัญ ได้แก่ ญี่ปุ่น ฮ่องกง และเกาหลีใต้ ลดลง สำหรับปริมาณและมูลค่าการส่งออกนมและผลิตภัณฑ์ขยายตัวเพิ่มขึ้นร้อยละ 12.9 และ 9.6 ตามลำดับ เนื่องจากประเทศเพื่อนบ้าน เช่น ฮ่องกง สิงคโปร์ ฟิลิปปินส์ ลาว เมียนมา มีความเชื่อมั่นในคุณภาพนมและผลิตภัณฑ์ของไทย ทำให้มีการนำเข้าจากไทยเพิ่มขึ้น



2.3 สาขาประมง ในไตรมาส 1 ปี 2561 ขยายตัวร้อยละ 1.5 เมื่อเทียบกับช่วงเดียวกันของปี 2560 เป็นผลมาจากปริมาณกุ้งทะเลเพาะเลี้ยงมีแนวโน้มเพิ่มขึ้น เนื่องจากเกษตรกรมีการบริหารจัดการฟาร์มที่ดี รวมทั้งมีการพัฒนาระบบการเลี้ยงให้เหมาะสมกับพื้นที่ สำหรับปริมาณสัตว์น้ำที่นำขึ้นทำเทียบเรือในภาคใต้มีทิศทางลดลง ส่วนผลผลิตประมงน้ำจืด เช่น ปลานิล และปลาตูก มีทิศทางเพิ่มขึ้น เนื่องจากมีปริมาณน้ำเพียงพอสำหรับการเลี้ยง ประกอบกับภาครัฐมีการดำเนินนโยบายส่งเสริมระบบการเกษตรแบบแปลงใหญ่อย่างต่อเนื่อง เป็นผลให้ผลผลิตประมงน้ำจืดเพิ่มขึ้น

ด้านราคา ในช่วงเดือนมกราคม – มีนาคม 2561 ราคากุ้งขาวแวนนาไม (ขนาด 70 ตัวต่อกิโลกรัม) ปลานิลขนาดกลาง และปลาตูกบึกอูย (ขนาด 2 – 4 ตัวต่อกิโลกรัม) ที่เกษตรกรขายได้เฉลี่ยลดลง ซึ่งเป็นการลดลงตามปริมาณผลผลิตที่ออกสู่ตลาดเพิ่มขึ้น

ด้านการส่งออก ในเดือนมกราคม – มีนาคม 2561 ปลาและผลิตภัณฑ์ มีปริมาณส่งออกเพิ่มขึ้น ในขณะที่มูลค่าส่งออกลดลง ส่วนปลาหมึกและผลิตภัณฑ์ ทั้งปริมาณและมูลค่าส่งออกลดลง โดยความต้องการนำเข้าของตลาดสำคัญ เช่น สหภาพยุโรป และสหรัฐอเมริกา ชะลอตัวลง สำหรับกุ้งและผลิตภัณฑ์ มีปริมาณส่งออกเพิ่มขึ้น เนื่องจากความต้องการของประเทศคู่ค้ายังคงเพิ่มขึ้น เช่น จีน และเวียดนาม ส่วนมูลค่าส่งออกลดลง เนื่องจากราคากุ้งในตลาดโลกมีแนวโน้มลดลงตามราคากุ้งของอินเดีย ซึ่งเป็นประเทศผู้ส่งออกกุ้งรายใหญ่ของโลก

2.4 สาขาบริการทางการเกษตร ในไตรมาส 1 ปี 2561 ขยายตัวร้อยละ 3.6 เมื่อเทียบช่วงเดียวกันของปี 2560 โดยเกษตรกรมีการจ้างบริการเตรียมดิน ไถพรวนดิน และเกี่ยวนวดข้าวเพิ่มขึ้นตามพื้นที่เพาะปลูกข้าวที่เพิ่มขึ้น ซึ่งเป็นผลจากปริมาณน้ำต้นทุนในอ่างเก็บน้ำที่เพียงพอสำหรับการเพาะปลูกข้าวนาปรัง และปริมาณน้ำฝนเพียงพอสำหรับการเพาะปลูกข้าวนาปี ทำให้เกษตรกรขยายเนื้อที่เพาะปลูกเพิ่มขึ้นในพื้นที่นาที่เคยปล่อยว่าง ในส่วนของอ้อยโรงงาน มีการใช้บริการเก็บเกี่ยวอ้อยเพิ่มขึ้น เนื่องจากมีการขยายพื้นที่เพาะปลูกอ้อยจากการส่งเสริมของโรงงานน้ำตาล ประกอบกับมีปริมาณน้ำฝนที่เพียงพอต่อการเพาะปลูก

2.5 สาขาป่าไม้ ในไตรมาส 1 ปี 2561 ขยายตัวร้อยละ 2.2 เมื่อเทียบกับช่วงเดียวกันของปี 2560 เนื่องจากผลผลิตไม้ยูคาลิปตัส ไม้ยางพารา ถ่านไม้ และครึ่ง เพิ่มขึ้น โดยไม้ยูคาลิปตัสภายในประเทศเพิ่มขึ้นจากความต้องการนำไปใช้เป็นวัตถุดิบในการผลิตกระดาษ และแปรรูปเป็นเชื้อเพลิงชีวมวล (wood pellet) เพิ่มขึ้น ขณะที่ไม้ยางพารายังคงเป็นที่ต้องการของตลาดทั้งภายในและต่างประเทศ โดยเฉพาะตลาดจีนที่มีความต้องการนำเข้าไม้ยางพาราเพื่อเป็นวัตถุดิบในการแปรรูปเป็นเฟอร์นิเจอร์ รวมถึงการใช้เป็นวัตถุดิบในการผลิตเชื้อเพลิงชีวมวล นอกจากนี้ ผลผลิตครึ่งและถ่านไม้ขยายตัวได้ดี โดยผลผลิตครึ่งพื้นตัวเต็มที่ได้จากสภาพอากาศที่เอื้ออำนวย



3. แนวโน้มภาวะเศรษฐกิจการเกษตรปี 2561

คาดว่าแนวโน้มเศรษฐกิจการเกษตรในปี 2561 จะขยายตัวอยู่ในช่วงร้อยละ 3.0 - 4.0 โดยทุกสาขาการผลิต ได้แก่ สาขาพืช สาขาปศุสัตว์ สาขาประมง สาขาบริการทางการเกษตร และสาขาป่าไม้ ขยายตัวได้ต่อเนื่องจากปี 2560 โดยมีปัจจัยสนับสนุน ได้แก่ ปริมาณน้ำและสภาพอากาศที่เอื้ออำนวย การดำเนินนโยบายด้านการเกษตรต่าง ๆ ของกระทรวงเกษตรและสหกรณ์ ประกอบกับเศรษฐกิจโลกที่มีแนวโน้มดีขึ้น ทำให้ความต้องการสินค้าเกษตรและผลิตภัณฑ์ของไทยมีทิศทางดีขึ้น ส่งผลกระทบต่อเนื่องมาจากการผลิตและราคาสินค้าเกษตรในประเทศด้วย

อย่างไรก็ตาม ยังคงต้องติดตามปัจจัยสำคัญที่เกี่ยวข้องกับภาคเกษตร อาทิ ความผันผวนของสภาพภูมิอากาศ ภัยธรรมชาติ และโรคระบาดต่าง ๆ ซึ่งอาจส่งผลกระทบต่อการผลิตทางการเกษตรในระยะต่อไปได้

ตารางที่ 1 อัตราการเติบโตของภาคเกษตร

หน่วย: ร้อยละ

| สาขา | ไตรมาส 1/2561 |
|-------------------|-----------------------------|
| | (เดือนมกราคม - มีนาคม 2561) |
| ภาคเกษตร | 3.8 |
| พืช | 4.7 |
| ปศุสัตว์ | 1.4 |
| ประมง | 1.5 |
| บริการทางการเกษตร | 3.6 |
| ป่าไม้ | 2.2 |

ที่มา: กองนโยบายและแผนพัฒนาการเกษตร สำนักงานเศรษฐกิจการเกษตร



ตารางที่ 2 ผลผลิตสินค้าเกษตรที่สำคัญ (ปีปฏิทิน)

หน่วย: ล้านตัน

| สินค้า | ไตรมาส 1 (เดือนมกราคม - มีนาคม) | | การเปลี่ยนแปลง (ร้อยละ) |
|------------------------|------------------------------------|----------|----------------------------|
| | 2560** | 2561** | |
| ข้าวนาปี | 0.74 | 1.29 | 74.08 |
| ข้าวนาปรัง | 2.72 | 3.27 | 20.22 |
| ข้าวโพดเลี้ยงสัตว์ | 0.24 | 0.34 | 41.93 |
| มันสำปะหลัง | 14.42 | 13.55 | -6.05 |
| อ้อยโรงงาน (รวมพันธุ์) | 79.77 | 86.25 | 8.12 |
| สับปะรดโรงงาน | 0.57 | 0.63 | 9.14 |
| ยางพารา | 0.91 | 1.02 | 12.05 |
| ปาล์มน้ำมัน | 3.06 | 3.74 | 21.99 |
| ลำไย (พันธุ์) | 260.16 | 307.29 | 18.11 |
| โกโก้ (ล้านตัว) | 326.76 | 334.04 | 2.23 |
| สุกรมีชีวิต (ล้านตัว) | 4.82 | 4.98 | 3.36 |
| ไข่ไก่ (ล้านฟอง) | 3,331.04 | 3,412.22 | 2.44 |
| น้ำนมดิบ | 0.31 | 0.32 | 3.07 |
| กุ้งทะเลเพาะเลี้ยง* | 43,721 | 45,371 | 3.77 |

ที่มา: ศูนย์สารสนเทศการเกษตร สำนักงานเศรษฐกิจการเกษตร

* กรมประมง (ข้อมูลตามใบอนุญาตเคลื่อนย้ายสัตว์น้ำ)

หมายเหตุ : ** ข้อมูลพยากรณ์ ณ เดือนมีนาคม 2561



ตารางที่ 3 ราคาสินค้าเกษตรที่เกษตรกรขายได้

หน่วย: บาท/กิโลกรัม

| สินค้า | 2560 | | 2561 | การเปลี่ยนแปลง (ร้อยละ) |
|---|--------|------------|------------|----------------------------|
| | ทั้งปี | ม.ค.-มี.ค. | ม.ค.-มี.ค. | |
| ข้าวเปลือกเจ้า ความชื้น 15% (บาท/ตัน) | 7,905 | 7,458 | 7,694 | 3.16 |
| ข้าวนาปีหอมมะลิ (บาท/ตัน) | 11,433 | 9,249 | 13,523 | 46.21 |
| ข้าวโพดเลี้ยงสัตว์ความชื้น 14.5% | 6.10 | 6.28 | 8.14 | 29.62 |
| หัวมันสำปะหลังสดคละ | 1.52 | 1.51 | 2.15 | 42.38 |
| อ้อยโรงงาน (บาท/ตัน) | 907 | 968 | 768 | -20.66 |
| สับปะรดโรงงาน | 4.95 | 6.85 | 3.81 | -44.38 |
| ยางแผ่นดิบชั้น 3 | 55.81 | 76.09 | 42.74 | -43.83 |
| ผลปาล์มน้ำมันทั้งทะลายมีน้ำหนัก >15 กก. | 4.10 | 5.33 | 3.10 | -41.84 |
| ลำไยเกรด A | 22.35 | 26.17 | 27.77 | 6.11 |
| ไก่อร่นพันธุ์เนื้อ | 37.28 | 35.46 | 35.67 | 0.59 |
| สุกร น้ำหนัก 100 กก. ขึ้นไป | 59.01 | 60.35 | 47.56 | -21.19 |
| ไข่ไก่สดคละ (บาท/ร้อยฟอง) | 265 | 270 | 258 | -4.44 |
| น้ำมันดิบ (บาท/ลิตร) | 18.08 | 18.07 | 18.07 | 0.00 |
| กุ้งขาวแวนนาไม ขนาด 70 ตัว/กก. | 185 | 212 | 181 | -14.62 |
| ปลานิลขนาดกลาง | 54.22 | 57.74 | 50.86 | -11.92 |
| ปลาอุกบึกอูย ขนาด 2-4 ตัว/กก. | 45.99 | 46.92 | 44.43 | -5.31 |

ที่มา: ศูนย์สารสนเทศการเกษตร สำนักงานเศรษฐกิจการเกษตร



รายงานภาวะเศรษฐกิจการเกษตรไตรมาส 1 ปี 2561 และแนวโน้มปี 2561
Agricultural Economic Report: 1st Quarter 2018 and Outlook for 2018

ตารางที่ 4 ปริมาณและมูลค่าการส่งออกสินค้าเกษตรและผลิตภัณฑ์ที่สำคัญ

| สินค้า | ปริมาณ (พันตัน) | | | | มูลค่า (ล้านบาท) | | | |
|-----------------------------------|-----------------|------------|------------|----------|------------------|------------|------------|--------|
| | 2560 | | 2561 | %Δ | 2560 | | 2561 | %Δ |
| | ทั้งปี | ม.ค.-มี.ค. | ม.ค.-มี.ค. | | ทั้งปี | ม.ค.-มี.ค. | ม.ค.-มี.ค. | |
| สินค้าเกษตรและผลิตภัณฑ์ | - | - | - | | 1,355,501.07 | 334,987.71 | 316,869.64 | -5.41 |
| ข้าวรวม (ล้านตัน) | 11.63 | 2.69 | 2.78 | 3.12 | 174,503.24 | 40,260.10 | 44,098.73 | 9.53 |
| มันสำปะหลังและผลิตภัณฑ์ (ล้านตัน) | 9.56 | 2.69 | 2.51 | -6.65 | 72,062.30 | 19,954.18 | 23,035.80 | 15.44 |
| น้ำตาลและผลิตภัณฑ์ (ล้านตัน) | 5.94 | 1.35 | 1.66 | 23.11 | 97,391.87 | 23,238.70 | 20,665.52 | -11.07 |
| ข้าวโพดเลี้ยงสัตว์ | 320.52 | 168.60 | 16.85 | -90.00 | 2,321.67 | 1,241.65 | 131.25 | -89.19 |
| ยางพารา (ล้านตัน) | 3.34 | 0.87 | 0.78 | -9.98 | 216,054.04 | 66,527.50 | 40,639.18 | -38.91 |
| น้ำมันปาล์ม | 429.96 | 19.19 | 215.61 | 1,023.40 | 11,751.68 | 923.76 | 4,819.13 | 421.69 |
| สับปะรดและผลิตภัณฑ์ | 685.46 | 185.60 | 170.10 | -8.35 | 27,032.26 | 8,395.20 | 5,159.69 | -38.54 |
| ลำไยและผลิตภัณฑ์ | 952.30 | 276.36 | 252.19 | -8.74 | 32,830.50 | 9,397.90 | 7,488.10 | -20.32 |
| เนื้อไก่และผลิตภัณฑ์ | 758.38 | 177.82 | 201.88 | 13.53 | 96,266.27 | 22,546.07 | 23,473.39 | 4.11 |
| เนื้อสุกรและผลิตภัณฑ์ | 13.96 | 4.38 | 4.31 | -1.64 | 2,252.01 | 566.68 | 578.44 | 2.08 |
| นมและผลิตภัณฑ์ | 277.11 | 54.16 | 61.15 | 12.92 | 10,317.95 | 2,340.93 | 2,566.69 | 9.64 |
| ปลาและผลิตภัณฑ์ | 888.96 | 215.83 | 218.33 | 1.16 | 108,643.45 | 26,444.32 | 26,317.15 | -0.48 |
| ปลาหมึกและผลิตภัณฑ์ | 47.57 | 12.23 | 11.63 | -4.91 | 12,080.77 | 3,187.20 | 2,899.70 | -9.02 |
| กุ้งและผลิตภัณฑ์ | 214.69 | 40.59 | 40.73 | 0.33 | 71,035.89 | 14,085.16 | 12,653.21 | -10.17 |
| ผลิตภัณฑ์จากป่า | 29.39 | 8.26 | 9.74 | 17.98 | 1,532.72 | 445.29 | 457.29 | 2.69 |

ที่มา: ศูนย์สารสนเทศการเกษตร สำนักงานเศรษฐกิจการเกษตร โดยความร่วมมือของกรมศุลกากร

หมายเหตุ: สินค้าเกษตรและผลิตภัณฑ์ หมายถึง สินค้าในพิกัดศุลกากร ตอนที่ 1-24, 35.05.10, 35.05.20, 40.01, 40.05, 44.03, 50.01 - 50.03, 52.01

ผู้จัดทำ

ส่วนวิเคราะห์และประมาณการเศรษฐกิจการเกษตร

กองนโยบายและแผนพัฒนาการเกษตร

สำนักงานเศรษฐกิจการเกษตร

โทร. 0-2940-6487-8